

doi:10.17746/1563-0102.2021.49.3.032-040
УДК 903.5

П.К. Дашковский

Алтайский государственный университет
пр. Ленина, 61, Барнаул, 656049, Россия
E-mail: dashkovskiy@fpn.asu.ru

Погребальный комплекс с черепами животных из могильника скифской эпохи Ханкаринский Дол в Северо-Западном Алтае

Статья посвящена результатам комплексного изучения материалов из кург. 34 могильника Ханкаринский Дол, расположенного на левом берегу р. Ини в 1,0–1,5 км к юго-востоку от с. Чинета Краснощековского р-на Алтайского края. В процессе раскопок было выявлено погребение человека в каменном ящике, захороненного в вытянутом положении на спине, головой на восток. За восточной стенкой каменного ящика обнаружены череп лошади и три черепа овец. Выявленные особенности погребального обряда позволяют отнести данный объект к т.н. коргантасскому типу погребений, который зафиксирован при исследовании могильников Саяно-Алтая, Казахстана и имеет аналогии в памятниках Северного Китая. В статье подробно анализируются основные категории инвентаря, в т.ч. элементы конского снаряжения. На основе полученных данных представлена реконструкция узды лошади. По результатам изучения артефактов и радиоуглеродного анализа курган датирован V–IV вв. до н.э. (возможно, вторая половина V – начало IV в. до н.э.). Появление погребений коргантасского типа в Горном Алтае, в т.ч. на могильнике Ханкаринский Дол, связано с проникновением группы населения из восточного ареала кочевого мира, вероятно из Северного Китая – Забайкалья.

Ключевые слова: Алтай, погребальный обряд, артефакты, снаряжение лошади, скифо-сакский период, коргантасский тип погребений.

P.K. Dashkovskiy

Altai State University,
Pr. Lenina 61, Barnaul, 656049, Russia
E-mail: dashkovskiy@fpn.asu.ru

A Mortuary Complex with Animal Skulls at Khankarinsky Dol, a Scythian Age Cemetery in the Northwestern Altai

This article presents a description of Khankarinsky Dol mound 34 on the left bank of the Inya River, 1–1.5 km southeast of Chineta, Krasnoshchekovsky District, Altai Territory. Excavations revealed a cist with a supine burial of a male, whose head was oriented to the east. Beyond the eastern wall of the cist, a horse cranium and three crania of sheep were placed. Features of the burial rite suggest that the burial belongs to the Korgantass type, which is distributed over the Altai-Sayan and Kazakhstan, with certain parallels in northern China. Principal categories of offerings are analyzed, including those associated with the horse. On their basis, the horse harness is reconstructed. On the basis of the typology of artifacts and radiocarbon analysis, the burial was dated to the 5th to 4th centuries BC (possibly late 5th to early 4th centuries BC). The Korgantass burials at Khankarinsky Dol and elsewhere in the Altai Mountains indicate a migration from the eastern part of the nomadic world, apparently from northern China or the Trans-Baikal region.

Keywords: Altai, burial rite, artifacts, horse harness, Scythian-Saka period, Korgantass-type burials.

Введение

На протяжении 20 лет Краснощековская археологическая экспедиция Алтайского государственного

университета под руководством автора статьи проводит изучение разновременных памятников Чинетинского археологического микрорайона, расположенного в окрестностях с. Чинета Краснощековского р-на



Рис. 1. Расположение могильника Ханкаринский Дол.

Алтайского края (Северо-Западный Алтай). Выявлены объекты от эпохи верхнего палеолита до Средневековья включительно. Особое внимание уделяется исследованию погребений на могильнике Ханкаринский Дол, который находится в восточной части второй надпойменной террасы на левом берегу р. Ини (левый приток Чарыша) в 1,0–1,5 км к юго-востоку от с. Чинета (рис. 1). В настоящее время здесь изучено более 30 объектов скифо-сакского периода. Данная публикация посвящена итогам культурно-хронологической атрибуции артефактов и реконструкции снаряжения лошади по результатам раскопок в 2019 г. кург. 34 могильника Ханкаринский Дол.

Описание погребального обряда

Курган 34 выявлен в северной части могильника. Насыпь имела не совсем обычную подквадратную форму со сторонами 4,5 м (рис. 2). Сооружение было ориентировано по сторонам света и сложено из мелких и средних камней в один-два слоя. Его высота достигала 0,45 м, а вместе со слоем

грунта – 0,65 м. Под насыпью выявлена могила подпрямоугольной формы со скругленными углами, ориентированная по линии СЗ–ЮВ. Ее размеры по уровню древнего горизонта $2,40 \times 1,45 \times 1,84$ м (глубина от нулевого репера). В могиле обнаружен каменный ящик (рис. 3). Вдоль южной стенки были поставлены на ребро две большие (длина 78 и 90 см, ширина 8–18 см) и две маленькие (длина 30 и 38 см, ширина 5–10 см) плиты, вдоль северной – две большие плиты (длина 96 и 62 см, ширина 5–11 см) и три камня средних размеров в северо-западном углу, вдоль восточной и западной – по одной плите средних размеров (длина 40 и 50 см, ширина 7–9 см). Сверху ящик был перекрыт на глубине 1,24–1,38 м 11 тесаными плитами и камнями длиной от 40 до 90 см,



Рис. 2. Курган 34 после зачистки насыпи.



Рис. 3. Погребение в кург. 34.

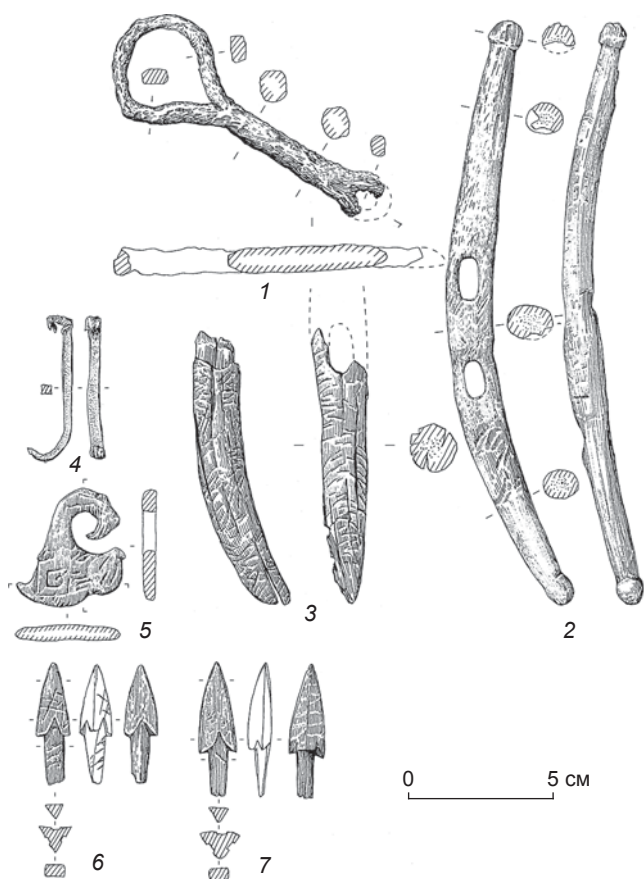


Рис. 4. Инвентарь погребения.

1 – фрагмент железных удил; 2, 3 – роговые псалии; 4 – бронзовый крюк; 5 – костяная подвеска; 6, 7 – костяные наконечники стрел.

шириной до 37 см. Следует отметить, что в качестве плит перекрытия служили три стелы, вероятно, раннескифского времени, т.е. в данном случае было вторичное использование более ранних каменных объектов. Аналогичные стелы с характерным косым сколом в верхней части обнаружены также на памятниках Чинета II и Инской Дол, хотя сами курганы раннескифского периода в пределах Чинетинского археологического микрорайона пока не выявлены.

Погребение оказалось разграбленным. В каменном ящике на глубине 1,70–1,84 м обнаружены кости скелета в хаотичном состоянии. В первоначальном положении сохранились только большеберцовая и две малоберцовые кости. Умерший, вероятно, был погребен в вытянутом положении, головой на восток (рис. 3). В средней части южной стенки ящика на глубине 1,67 м найден бронзовый колчанный крюк (рис. 4, 4), в 0,35 м к западу от него в районе стыковки двух плит – костяной наконечник стрелы. Второй такой наконечник обнаружен в 0,4 м к северо-востоку у противоположной, северной, стенки каменного ящика (рис. 4, 6, 7).

На глубине 1,26–1,35 м за восточной стенкой каменного ящика параллельно ей на материковой приступке лежали череп лошади и три черепа овец, ориентированные в восточном направлении. С черепом лошади обнаружены элементы ее снаряжения: налобная и наносная костяные бляхи (рис. 5, 7, 8), восемь костяных восьмеркообразных двоителей (рис. 5, 1–6), три костяных пятидырчатых распределителя (рис. 5, 10–12), чумбурный блок (рис. 5, 9), звено железных удил (см. рис. 4, 1), а также костяная подвеска в виде стилизованной птицы (см. рис. 4, 5).

Культурно-хронологическая атрибуция погребения

Погребальный инвентарь из кург. 34 могильника Ханкаринский Дол представлен различными категориями вещей. В частности, обнаружен бронзовый крюк, длина которого 5 см, максимальная

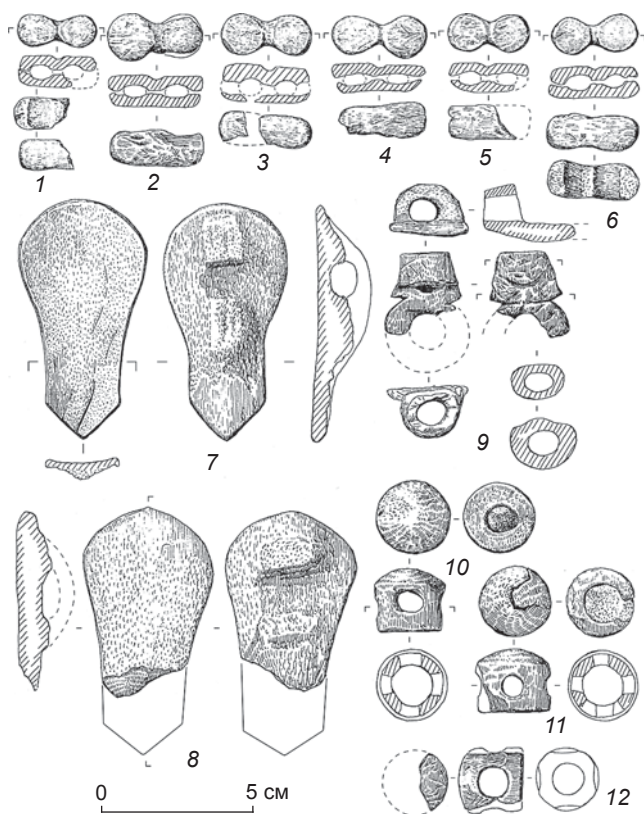


Рис. 5. Элементы снаряжения лошади.

1–6 – двоители; 7, 8 – налобная и наносная бляхи; 9 – чумбурный блок; 10–12 – распределители.

ширина в верхней части 0,5 см (см. рис. 4, 4). Согласно классификации таких изделий, предложенной Ю.Ф. Кирюшиным и Н.Ф. Степановой [2004, с. 68], он может быть отнесен к отделу 2, типу 1, варианту 1. Крюк этого типа изготавливался из подчетыреугольного в сечении прутка, один конец которого загибался в кольцо или петельку. Экземпляр из кург. 34 имеет не совсем сомкнутое кольцо. Возможно, оно было разогнуто (или не до конца согнуто) в древности. Крюки указанного типа имеют в целом широкий спектр аналогий в материалах памятников пазырыкского времени на Алтае. В частности, подобные бронзовые крюки, только с замкнутой петелькой, выявлены в могильниках Салдам (кург. 5), Тыткескен VI (кург. 6, 48/2), Каинду (кург. 5) [Там же, рис. 28, 4, 9, 10; 29, 19]. Аналогичный по морфологическим характеристикам (не полностью загнутое сверху кольцо) колчаный крюк, правда в 2 раза длиннее рассматриваемого, обнаружен в мог. 4 могильника Обские Плесьи II. Данный памятник относится к староалейской культуре Верхнего Приобья и датирован V – началом IV в. до н.э. [Ведянин, Кунгуров, 1996, с. 104, 114, рис. 16, 2].

Другая категория инвентаря представлена двумя костяными черешковыми трехгранными наконечниками стрел с шипами (жальцами) и треугольными вырезами в основании головки (см. рис. 4, 6, 7). Их длина 4,2 и 4,6 см. На Алтае костяные трехгранные наконечники с шипами известны с эпохи поздней бронзы, хотя основной период их существования VII–III вв. до н.э., они широко представлены в материалах пазырыкских курганов [Кирюшин, Степанова, 2004, с. 64]. Черешковые трехгранные наконечники стрел выявлены также в быстринской, староалейской, каменной культурах Верхнего Приобья [Завитухина, 1966, с. 63, рис. 2, 24, 25; Ведянин, Кунгуров, 1996, рис. 17, 18; Кирюшин, Кунгуров, 1996; Иванов, 1987, с. 13; Могильников, 1997, с. 55–57, рис. 46, 23; и др.], тагарской культуре Минусинской котловины [Кулемзин, 1976, рис. 10, 2, 9], алдыбельской, саглынской (уюкской) культурах Тувы [Грач, 1980, рис. 32, 14–16]. Они имеют достаточно широкие аналогии за пределами Саяно-Алтая [Степная полоса..., 1992, табл. 119, 33; 122, 68]. Для черешковых трехгранных наконечников с шипами, обнаруженных в Горном Алтае, прослежено постепенное уменьшение их длины в течение скифской эпохи. Так, для VII–V вв. до н.э. характерна длина 7–8 см, а для IV–III вв. до н.э. – уже 4,5–5,5 см [Кирюшин, Степанова, 2004, с. 64–65; Шульга, 2002, с. 56; и др.].

Интерес представляет погребальный обряд, зафиксированный при раскопках кург. 34 могильника Ханкаринский Дол, несмотря на то что погребение было разграблено. Умерший был ориентирован головой на восток, что характерно для памятников пазы-

рыкской культуры. При этом он, вероятно, был захоронен в вытянутом положении на спине. Такая поза не типична для пазырыкской культуры. В то же время погребения пазырыкского периода, в которых умершие были уложены именно так, известны в районе среднего течения р. Катунь [Кирюшин, Степанова, 2004, с. 127–128; Тишкин, Дашковский, 2003, с. 165] и в Северо-Западном Алтае, в т.ч. на соседнем могильнике Чинета II [Дашковский, 2017]. Погребальная конструкция в виде каменного ящика хотя не является преобладающей для пазырыкской культуры, тем не менее встречается относительно часто, особенно в Центральном Алтае [Суразаков, 1989, с. 124–130; Тишкин, Дашковский, 2003, с. 159–168]. Следует также обратить внимание на то, что кург. 34 располагался в северной части могильника Ханкаринский Дол на определенном расстоянии от цепочки курганов пазырыкской культуры.

Достаточно интересной особенностью погребального обряда является наличие за восточной стенкой каменного ящика черепов лошади и овец. Эта особенность отмечена ранее на нескольких могильниках в Центральном и Юго-Восточном Алтае: Елангаш, кург. 2 [Кубарев, Гребенщиков, 1979, с. 70], Кер-Кечу, кург. 9 [Могильников, 1988, с. 68], Кызыл-Таш, кург. 20–22а, 25 [Соенов, Эбель, 1998]. Традиция помещения голов животных в погребение человека зафиксирована в синхронных пазырыкской культуре памятниках Тувы, Монголии, Казахстана, что позволило ученым выделить т.н. коргантасский тип погребений [Полторацкая, 1966, с. 83; Кушакова, Чугунов, 2010; Асеев, 1975, с. 183–184; Бейсенов, 1995, с. 225; Таиров, 2006; Кубарев, Шульга, 2007, с. 17–18; и др.]. Такой обычай был широко распространен в скифское время и в Северном Китае. В частности, он зафиксирован в погребениях V–III вв. до н.э. на могильниках Маоцингоу, Таохунбала, Гансухао, Сигоупань [Полосьмак, 1990; Миняев, 1991, с. 124; и др.]. Кроме того, результаты исследований последних десятилетий свидетельствуют о том, что в Северном Китае эта традиция существовала с раннескифского времени [Шульга, 2015а, с. 34–35; рис. 36, А]. В последующий период она получила широкое распространение у сюнну Забайкалья [Коновалов, 1976, с. 161–162].

Проблема появления в Горном Алтае захоронений с рассматриваемой особенностью погребального обряда неоднократно поднималась исследователями. В частности, В.А. Могильников отметил, что традиция помещения голов животных в отсек для ритуальной пищи, зафиксированная в позднепазырыкском кург. 2 могильника Елангаш, связана с влиянием хунну [1988, с. 73–74]. С инокультурным влиянием связывал это погребение и А.С. Суразаков [1989, с. 123]. Н.В. Полосьмак пришла к выводу о близости кург. 2 могильника Елангаш, с одной стороны, с памятни-

ками скифского времени Северного Китая, а с другой – с погребениями сюнну Забайкалья. Появление погребения с черепами животных на Алтае она связывала с миграциями носителей тасмолинской культуры с территории Казахстана [Полосьмак, 1990, с. 104–106, рис. 3, 5, 6]. Немного позднее Н.В. Полосьмак уточнила, что это связано с инфильтрацией населения Ордоса, которое было близко пазырыкцам «по образу жизни и культуре» [1994а, с. 143].

Суждение о проникновении на Алтай в позднепазырыкский период групп населения из Северного Китая получило дальнейшее развитие после исследования на могильнике Кызыл-Таш пяти погребений конца IV – начала III в. до н.э., в которых обнаружены черепа лошадей и мелкого рогатого скота [Соенов, Эбель, 1998, с. 92]. Кроме того, относительно памятников коргантасского типа в Горном Алтае А.Д. Тарировым был сделан вывод о двух волнах миграции из Северного и Северо-Западного Китая: во второй половине V – IV в. до н.э., что нашло отражение в погребениях могильников Сибирка I и Кер-Кечу, и в III в. до н.э., что привело к появлению захоронений с черепами животных на алтайских могильниках Елангаш и Ак-Алаха I, а также памятников коргантасского типа в Центральном Казахстане [2006, с. 188, 193–194]. По мнению Г.Ю. Пересветова, возникновение этих погребений связано с миграцией определенных групп населения в IV в. до н.э. с территории не Северного Китая, а Монголии и Забайкалья [2006, с. 205–206].

П.И. Шульга обратил внимание на то, что захоронения с такой особенностью погребального обряда характерны для восточной историко-культурной общности монголоидов, представители которой небольшими группами продвигались из Китая – Забайкалья в западном направлении. При этом самые ранние погребения коргантасского типа (вторая половина VI в. до н.э.) отмечены в Туве. В V–IV вв. до н.э. аналогичные захоронения появились в Горном Алтае и на территории Казахстана [Кубарев, Шульга, 2007, с. 17–18; Шульга, 2015а, с. 14].

Результаты исследования кург. 34 могильника Ханкаринский Дол, в котором было обнаружено погребение человека в каменном ящике с черепами лошади и овец, дополнительно свидетельствуют о возможном проникновении определенной группы населения из Северного Китая – Забайкалья на Алтай в пазырыкский период. Важно также обратить внимание на то, что взаимодействие кочевников Горного Алтая и населения Китая в то время было относительно устойчивым. Об этом, в частности, свидетельствуют предметы китайского импорта, найденные сначала в «царских» курганах кочевников в Центральном Алтае, а в последние годы – при исследовании памятников пазырыкской культуры в Северо-Западном Алтае:

кург. 21 и 31 некрополя Чинета II [Дашковский, Новикова, 2017], кург. 30 могильника Ханкаринский Дол. Эти находки происходят из курганов, которые датируются в пределах второй половины IV – III в. до н.э. Есть информация о нахождении лакового изделия в погребении колгантасского типа – в кург. 1 могильника Сибирка [Полосьмак, 1990, рис. 3, 11], что дополнительно указывает на культурно-историческое взаимодействие с Китаем в скифское время.

Радиоуглеродное датирование

По образцу кости человека из кург. 34 могильника Ханкаринский Дол в Аналитическом центре изотопных исследований Института мониторинга климатических и экологических систем Сибирского отделения РАН (г. Томск) получена ^{14}C -дата $2\,413 \pm 170$ л.н. С помощью программы CALIB REV 8.2 старшим научным сотрудником канд. техн. наук Г.В. Симоновой определены интервалы калиброванного календарного возраста: по 1 δ (68 %) – 797–372 гг. до н.э., по 2 δ (95 %) – 898–55 гг. до н.э., среднее вероятностное значение – 527 гг. до н.э.

Полученные результаты указывают на достаточно раннюю дату в рамках хронологии памятников Горного Алтая скифского времени и дополняют имеющиеся данные радиоуглеродного датирования курганов могильников Ханкаринский Дол и Чинета II Чинетинского археологического микрорайона [Дашковский, 2018, 2020; и др.]. С учетом всех результатов комплексного датирования кург. 34 могильника Ханкаринский Дол можно отнести ко второй половине V – IV (возможно, началу IV) в. до н.э.

Реконструкция снаряжения коня

Комплект снаряжения коня, обнаруженный в кург. 34 могильника Ханкаринский Дол, включает звено железных кольчатых удил (см. рис. 4, 1), две костяные бляхи на наносный и налобный ремни (см. рис. 5, 7, 8), три роговых распределителя (см. рис. 5, 10–12), чумбурный блок (см. рис. 5, 9), костяную подвеску в виде птицы (см. рис. 4, 5), два роговых псаля (см. рис. 4, 2, 3) и восемь костяных восьмеркообразных двойтелей (см. рис. 5, 1–6). Он позволяет представить реконструкцию узды (рис. 6).

Железные удила, очевидно, были двусоставные с однокольчатым окончанием звеньев. На представленном экземпляре окончание звена в большей степени соответствует петле, а не кольцу (см. рис. 4, 1). Длина сохранившегося фрагмента 10,1 см, диаметр петли 4 см. Удила такого типа в достаточно большом количестве найдены как на могильниках Ханкарин-

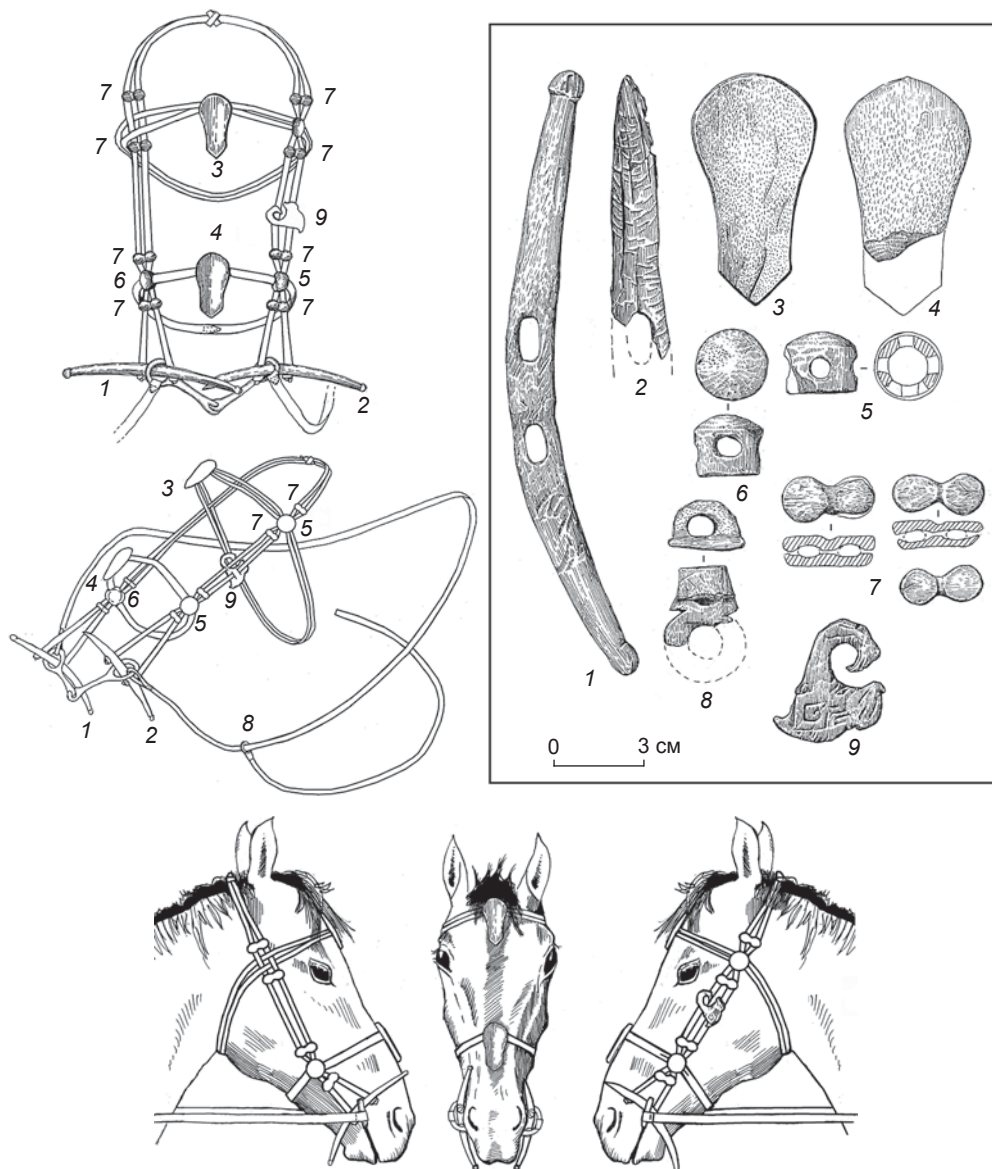


Рис. 6. Реконструкция узды и расположения ее элементов из погребения.

ский Дол и Чинета II, так и на других алтайских памятниках пазырыкского времени [Дашковский, 2016, 2017; Кубарев, 1991, с. 42–44; Кубарев, Шульга, 2007, с. 270, рис. 4, 11–18; Шульга, 2015б, с. 93–97; Кирюшин, Степанова, 2004, с. 94; и др.]. В Горном Алтае они появились в VI в. до н.э. и продолжали использоваться на протяжении всего периода существования пазырыкской культуры. При этом исследователи отметили, что на позднем этапе преобладали удила с подчетыреугольным сечением стержня и петлевидным окончанием звена, а более ранние имели круглый стержень и кольцевидное внешнее окончание [Суразаков, 1989, с. 25; Кубарев, 1992, с. 32]. Однако удила с указанными особенностями могут встречаться в погребениях как раннего, так

и позднего этапа пазырыкской культуры [Шульга, 2015б, с. 96].

Три из четырех роговых распределителей однотипные (см. рис. 5, 10–12), а четвертый представляет собой цилиндр высотой 1,6 см, с одной стороны которого располагается кольцевое окончание диаметром 2,5 см с отверстием. Прямых аналогий последнему изделию пока не известно. Три уплощенно-цилиндрических распределителя с полусферическим щитком имели высоту 2 см, диаметр 2,0–2,2 см. Их аналогом является находка из кург. 5 могильника Талдура I [Могильников, Елин, 1982]. Распределители такого типа в большей степени характерны для раннего этапа пазырыкской культуры (вторая половина VI – V в. до н.э.) [Шульга, 2015б, с. 111, рис. 15, 3]. Ранее

на могильнике Ханкаринский Дол в кург. 25, который находился рядом с кург. 34, были обнаружены т.н. низкоцилиндрические роговые распределители с перекрывающимися отверстиями. С учетом различных данных, в т.ч. и комплекса снаряжения коня, кург. 25 датирован второй половиной (возможно, концом) VI – началом V в. до н.э. [Дашковский, 2020, с. 99]. Следует также обратить внимание на два роговых цилиндрических распределителя из кург. 9 могильника Кер-Кечу [Могильников, 1988]. Такие распределители выделены в отдельный тип, особенность которого – равные высота и диаметр цилиндра (2,5 × 2,5 см) [Шульга, 2015б, с. 102, рис. 19, 8]. Данная аналогия имеет особую значимость, потому что эти предметы происходят из погребения, в котором также у восточной стенки могилы обнаружены черепа животных. Более того, кург. 9 могильника Кер-Кечу тоже относится к числу памятников, датируемых не позже башадарского периода (около второй половины V в. до н.э.) [Кубарев, Шульга, 2007, с. 17].

Две роговые налобная и наносная бляхи имеют одинаковую вытянутую форму, длину соответственно 7,2 и 7,4 см (см. рис. 5, 7, 8). При этом один конец у них заостренный, шириной 2,4 см, а другой – закругленный, шириной 3,8 см. Крепились бляхи одна под другой на налобный и наносный ремни в средней их части. Налобные бляхи из дерева и кости хорошо известны по материалам элитных курганов пазырыкской культуры на могильниках Пазырык, Башадар, Туэкта и др. [Руденко, 1953, с. 154–156; 1960, с. 125; Шульга, 2015б, с. 54, рис. 27, 1; 33, 1; и др.]. Две костяные налобная и наносная бляхи найдены в раннепазырыкском кург. 25 могильника Ханкаринский Дол [Дашковский, 2020, с. 94, рис. 7, 2, 3]. Налобная бляха из золотой фольги, крепившейся на деревянную или кожаную основу, обнаружена в кург. 31 могильника Чинета II. Эти детали конской узды прикреплялись с помощью двух тонких ремешков. Такой же принцип крепления зафиксирован в большинстве случаев в комплексах снаряжения лошади из элитных курганов разных этапов пазырыкской культуры [Шульга, 2015б, с. 54, 64, рис. 33, 1].

Два двудырчатых псаля из изготовлены из отростков рогов марала (см. рис. 4, 2, 3). Оба округлые в сечении, с отверстиями вытянутой формы. Один псалий удовлетворительной сохранности, длиной 19,5 см, на его концах имеются шаровидные навершия; другой представлен фрагментом длиной 9,5 см с заостренным концом. В определенной степени близкий первому экземпляр найден в погребении в каменном ящике памятника Чемал-Карьер I, культурная принадлежность которого не совсем ясна, но датирован он достаточно точно раннепазырыкским периодом (вторая половина – конец VI – середина V в. до н.э.) [Там же, с. 29, 44, рис. 17, 1]. В этом

погребении также обнаружены два костяных низкоцилиндрических распределителя, два восьмеркообразных двоителя, наконечник стрелы [Бородовский, 2006, с. 6], т.е. те же категории вещей, что и в кург. 34 могильника Ханкаринский Дол. Шаровидные навершия встречаются на бронзовых и деревянных псалях из курганов, относящихся к раннепазырыкскому периоду, например кург. 5 могильника Арагол [Марсаолов, 1997, с. 40, рис. 15; 1998, рис. 1, 40], кург. 82 могильника Боротал I [Кубарев, Шульга, 2007, с. 34, рис. 36, 4, 5] и др. Кроме того, в кург. 1 могильника Сибирка I, который передатирован в сторону удревнения – не позднее середины VI в. до н.э. [Там же, с. 17], найдены два круглых в сечении двудырчатых псаля, сделанных из отростков рогов марала. Один конец у них заострен, как и у второго псаля из кург. 34 могильника Ханкаринский Дол.

Из восьми восьмеркообразных двоителей в удовлетворительном состоянии только шесть (см. рис. 5, 1–6). По форме они напоминают бронзовые и костяные восьмеркообразные двоители, которые известны по материалам пазырыкских памятников Алтая преимущественно второй половины VI – V в. до н.э. При этом не исключено, что они могли использоваться в отдельных случаях и в конце IV в. до н.э. [Шульга, 2015б, с. 97–98, рис. 10; 20, 2]. В уздечном наборе обычно было два двоителя. В данном случае обнаружено восемь таких предметов. Через них пропускались двойные кожаные суголовные ремни.

Еще один элемент снаряжения лошади представлен костяной подвеской в виде стилизованной птицы, возможно лебедя. Использование подвесных блях различного типа, в т.ч. с изображением животных и птиц, зафиксировано в целой серии курганов пазырыкского периода: Пазырык, кург. 1, Башадар-2, кург. 2, курган Кутургунтас, Ак-Алаха I, кург. 1, 3, Берель, кург. 11 и др. [Там же, с. 112–113; Руденко, 1960, табл. XXXV; Полосьмак, 1994б, с. 87, рис. 108; Самашев, 2011, с. 145; и др.]. Кроме зооморфных, известна подвеска в виде крестообразного символа из кург. 1 могильника Пазырык [Грязнов, 1950, с. 56, рис. 21].

Заключение

Анализ погребального обряда показал, что кург. 34 могильника Ханкаринский Дол можно отнести к т.н. коргантасскому типу памятников. Погребения человека, в которых обнаружены черепа животных в восточной части могил, появились в Горном Алтае в V–IV вв. до н.э. в результате проникновения определенной группы населения из восточного ареала кочевого мира, вероятно из Северного Китая – Забайкалья. Учитывая особенности погребального обряда, инвентаря, прежде всего элементов снаряжения лоша-

ди, а также результаты радиоуглеродного анализа образцов кости человека, кург. 34 могильника Ханкаринский Дол можно предварительно датировать второй половиной V – IV (возможно, началом IV) в. до н.э. Следует отметить, что взаимодействие кочевников горных районов Алтая и населения Китая в скифский период было относительно устойчивым. Об этом, в частности, свидетельствуют как материалы исследования кург. 34 могильника Ханкаринский Дол, так и наличие предметов китайского импорта в курганах пазырыкской культуры в Центральном и Северо-Западном Алтае. Дальнейшие исследования на памятнике Ханкаринский Дол расширят понимание культурно-исторических процессов в Центральной Азии в скифскую эпоху.

Список литературы

- Асеев И.В.** О раннемонгольских погребениях // История и культура Востока Азии. – Новосибирск: Наука, 1975. – Вып. 3. – С. 178–186.
- Бейсенов А.З.** Новый тип раннекочевнических погребений с черепами животных в Центральном Казахстане (к проблеме изучения памятников позднеднетасмолинского времени в Восточной Сарыарке) // Сохранение и изучение культурного наследия Алтайского края. – Барнаул: Изд-во Алт. гос. ун-та, 1995. – Вып. V, ч. 2. – С. 221–226.
- Бородовский А.П.** Резные роговые изделия скифского времени нижней Катуни // Современные проблемы археологии России. – Новосибирск: Изд-во ИАЭТ СО РАН, 2006. – Т. 2. – С. 5–7.
- Ведянин С.Д., Кунгуров А.Л.** Грунтовый могильник староалейской культуры Обские Плесы II // Погребальный обряд древних племен Алтая. – Барнаул: Изд-во Алт. гос. ун-та, 1996. – С. 88–114.
- Грач А.Д.** Древние кочевники в центре Азии. – М.: Наука, 1980. – 256 с.
- Грязнов М.П.** Первый Пазырыкский курган. – Л.: Гос. Эрмитаж, 1950. – 90 с.
- Дашковский П.К.** Могильник пазырыкской культуры Ханкаринский Дол на Алтае: характеристика погребального обряда и основные направления междисциплинарных исследований // Мировоззрение населения Южной Сибири и Центральной Азии в исторической ретроспективе. – Барнаул: Изд-во Алт. гос. ун-та, 2016. – Вып. IX. – С. 42–66.
- Дашковский П.К.** Результаты изучения погребального обряда кочевников Северо-Западного Алтая скифской эпохи (по материалам могильника Чинета II) // Труды V (XXI) Всероссийского археологического съезда в Барнауле – Белокурихе. – Барнаул: Изд-во Алт. гос. ун-та, 2017. – С. 112–116.
- Дашковский П.К.** Радиоуглеродное и археологическое датирование погребения скифского времени на могильнике Чинета II (Алтай) // Народы и религии Евразии. – 2018. – № 2 (15). – С. 9–23.
- Дашковский П.К.** Исследование кургана раннего этапа пазырыкской культуры на могильнике Ханкаринский Дол в Северо-Западном Алтае: хронология и атрибуция артефактов // Археология, этнография и антропология Евразии. – 2020. – Т. 48, № 1. – С. 91–100.
- Дашковский П.К., Новикова О.Г.** Китайские лаки из могильника скифской эпохи Чинета II (Алтай) // Археология, этнография и антропология Евразии. – 2017. – Т. 45, № 4. – С. 102–112.
- Завитухина М.П.** Курганы у села Быстрянского в Алтайском крае (по раскопкам С.М. Сергеева в 1930) // АСГЭ. – 1966. – Вып. 8. – С. 61–76.
- Иванов Г.Е.** Вооружение племен лесостепного Алтая в раннем железном веке // Военное дело древнего населения Северной Азии. – Новосибирск: Наука, 1987. – С. 6–27.
- Киришин Ю.Ф., Кунгуров А.Л.** Могильник раннего железного века Староалейка-2 // Погребальный обряд древних племен Алтая. – Барнаул: Изд-во Алт. гос. ун-та, 1996. – С. 115–134.
- Киришин Ю.Ф., Степанова Н.Ф.** Скифская эпоха Горного Алтая. – Барнаул: Изд-во Алт. гос. ун-та, 2004. – Ч. III: Погребальные комплексы скифского времени Средней Катуни. – 292 с.
- Коновалов П.Д.** Хунну в Забайкалье. – Улан-Удэ: Бурят. кн. изд-во, 1976. – 220 с.
- Кубарев В.Д.** Курганы Юстыда. – Новосибирск: Наука, 1991. – 190 с.
- Кубарев В.Д.** Курганы Сайлюгема. – Новосибирск: Наука, 1992. – 220 с.
- Кубарев В.Д., Гребенщиков А.В.** Курганы Чуйской степи // Сибирь в древности. – Новосибирск: Наука, 1979. – С. 61–75.
- Кубарев В.Д., Шульга П.И.** Пазырыкская культура (курганы Чуи и Урсула). – Барнаул: Изд-во Алт. гос. ун-та, 2007. – 282 с.
- Кулемзин А.М.** Тагарские костяные наконечники стрел // Изв. лаборатории археологических исследований. – Кемерово: Кем. гос. ун-т, 1976. – Вып. 7. – С. 30–41.
- Кушакова Н.А., Чугунов К.В.** Погребальный комплекс с черепами животных в Центральной Туве // Древние культуры Монголии и Байкальской Сибири. – Улан-Удэ: Изд-во Бурят. гос. ун-та, 2010. – С. 148–156.
- Марсадолов Л.С.** Исследования в Центральном Алтае (Башадар, Талда). – СПб.: Гос. Эрмитаж, 1997. – 56 с.
- Марсадолов Л.С.** Основные тенденции в изменении форм удил, псалиев и пряжек коня на Алтае в VIII–V веках до н.э. // Снаряжение верхового коня на Алтае в раннем железном веке и средневековье. – Барнаул: Изд-во Алт. гос. ун-та, 1998. – С. 5–24.
- Миняев С.С.** О хронологии и периодизации памятников Ордоса // Проблемы хронологии и периодизации археологических памятников Южной Сибири. – Барнаул: Изд-во Алт. гос. ун-та, 1991. – С. 122–124.
- Могильников В.А.** Курганы Кер-Кечу: (К вопросу об этническом составе населения Горного Алтая второй половины I тыс. до н.э.) // Проблемы изучения культуры населения Горного Алтая. – Горно-Алтайск: ГАНИИИЯЛ, 1988. – С. 60–107.
- Могильников В.А.** Население Верхнего Приобья в середине – второй половине I тыс. до н.э. – М.: Наука, 1997. – 196 с.
- Могильников В.А., Елин В.Н.** Курганы Талдура I // КСИА. – 1982. – Вып. 170. – С. 103–109.

Пересветов Г.Ю. К вопросу о появлении в Северо-Восточном Казахстане памятников «коргантасского типа» // Изучение памятников археологии Павлодарского Прииртышья. – Павлодар: ЭКО, 2006. – С. 200–207.

Полосьмак Н.В. Некоторые аналогии погребениям в могильнике у деревни Даодуньцзы и проблема происхождения сюннуской культуры // Китай в эпоху древности. – Новосибирск: Наука, 1990. – С. 101–107.

Полосьмак Н.В. Пазырыкская культура // Древние культуры Бертекской долины. – Новосибирск: Наука, 1994а. – С. 137–144.

Полосьмак Н.В. «Стережущие золото грифы» (ак-алахинские курганы). – Новосибирск: Наука, 1994б. – 120, [4] с.

Полторацкая В.Н. Памятники эпохи ранних кочевников в Туве: по раскопкам С.А. Теплоухова // АСГЭ. – 1966. – Вып. 8. – С. 78–102.

Руденко С.И. Культура населения Горного Алтая в скифское время. – М.; Л.: Изд-во АН СССР, 1953. – 402 с.

Руденко С.И. Культура населения Центрального Алтая в скифское время. – М.; Л.: Изд-во АН СССР, 1960. – 359 с.

Самашев З.С. Берел. – Алматы: Таймас, 2011. – 236 с.

Соенов В.И., Эбель А.В. Раскопки курганов скифского времени на могильнике Кызыл-Таш // Древности Алтая: Известия лаборатории археологии. – Горно-Алтайск: Горно-Алт. гос. ун-т, 1998. – Вып. 3. – С. 88–97.

Степная полоса азиатской части СССР в скифо-сарматское время. – М.: Наука, 1992. – 493 с.

Суразаков А.С. Горный Алтай и его северные предгорья в эпоху раннего железа: Проблемы хронологии и культурного разграничения. – Горно-Алтайск: ГАНИИИЯЛ, 1989. – 165 с.

Таиров А.Д. Памятники «коргантасского типа»: взгляд со стороны // Изучение памятников археологии Павлодарского Прииртышья. – Павлодар: ЭКО, 2006. – С. 182–199.

Тишкин А.А., Дашковский П.К. Социальная структура и система мировоззрений населения Алтая скифской эпохи. – Барнаул: Изд-во Алт. гос. ун-та, 2003. – 430 с.

Шульга П.И. Ранние наконечники стрел из курганов скифского времени на Алтае // Материалы по военной археологии Алтая и сопредельных территорий. – Барнаул: Изд-во Алт. гос. ун-та, 2002. – С. 43–61.

Шульга П.И. Могильник Юйхуанмяо в Северном Китае. – Новосибирск: Изд-во ИАЭТ СО РАН, 2015а. – 304 с.

Шульга П.И. Снаряжение верховой лошади в Горном Алтае и Верхнем Приобье. – Новосибирск: Изд-во Новосибир. гос. ун-та, 2015б. – Ч. II (VI–III вв. до н.э.). – 322 с.

*Материал поступил в редколлегию 29.12.20 г.,
в окончательном варианте – 09.03.21 г.*